

# Gebiedsvisie Eemland

*Open voor natuur en landbouw*

**Platform Eemland300**





**Inhoudsopgave:**

De gebiedsvisie in kort bestek .....	3
Inleiding .....	5
Aanleiding.....	5
Geschiedenis.....	6
Huidige situatie .....	7
De fysieke ruimte.....	7
Uitdagingen .....	8
Flora en fauna .....	8
Sterke en zwakkere kanten, kansen en bedreigingen .....	9
Ontwikkelingen .....	10
Visies per thema .....	11
Het landschap.....	12
Biodiversiteit door agrarisch natuurbeheer .....	14
Weidevogels.....	16
Recreatie en educatie.....	19
Duurzame circulaire landbouw .....	21
Samenwerking boeren en bewoners .....	22
Speciale status .....	23
Betrokken partijen.....	24
Hoofdrospelers, de boeren van Eemland, SBB en Natuurmonumenten .....	24
Rol overheden en andere betrokken partijen.....	24
Tot slot.....	28
Colofon.....	28

## De gebiedsvisie in kort bestek

Hieronder is een samenvatting te vinden van onze visie inclusief de prioritering. Achtergronden en onderbouwing van de diverse thema's binnen de gebiedsvisie zijn in de rest van het document verwoord.

### 1. *Landschap:*

Voor het Platform Eemland300 staat het behoud en de versterking van het open landschap voorop. Het polderland dient behouden te blijven voor en door de voornaamste beheerders, de boeren.



Speciale aandacht vereisen de flanken van het poldergebied. Vaak zijn dit de gebieden waar de meeste bedreigingen op gericht zijn.

Nodig zijn een hoge bodemkwaliteit en schoon en genoeg water. In onze visie vereist dit samenwerkende overheden en besturen die blijvend dit kwetsbare gebied beschermen in woord en in daad. Platform Eemland300 wil optreden als gesprekspartner van betrokken overheden en besturen.

Het Eemland leent zich niet voor massatoerisme. Recreatie moet mogelijk blijven maar divers, op gepaste schaal en niet alomtegenwoordig, in balans met de omgeving en gericht op rust en ruimte. Een uitgangspunt is en blijft dat het open gebied, zowel voor landbouw- als natuurdoeleinden behouden moet blijven.

### 2. *Natuurwaarde:*

De kwaliteit van Eemland wordt zichtbaar door flora als zwanebloem, valeriaan, kattenstaart en pijlkruid en weidevogels als de grutto en de Kievit. De bestaande biodiversiteit moet nog verder groeien. Agrarisch natuurbeheer is gewenst, waarbij de aandacht gericht is op sloten, dijken en bermen. Dat geldt niet alleen voor particuliere terreineigenaren maar ook voor verantwoordelijke overheden.

Weidevogels als de grutto en de Kievit zijn kenmerkend voor Eemland. Voor de wereldpopulatie grutto's is Nederland van levensbelang. In Eemland vindt een combinatie plaats van inrichting van weidevogelreservaten en passend agrarisch natuurbeheer door een groot collectief aan boeren. Deze mooie ontwikkeling moet door blijven gaan.

### 3. *Samenwerking met boeren:*

Gegeven de grote druk op het gebied, en vooral op de boeren, wil het platform Eemland300 de bescherming en verbetering van het gebied krachtiger ondersteunen. Daartoe is nodig dat er een samenwerkingsverband ontstaat tussen boeren en bewoners als belangrijkste belanghebbenden. Dat betekent meer economische ruimte voor boeren, en meer actieve betrokkenheid en participatie van bewoners in en om het Eemland. Beide groepen zijn van elkaar afhankelijk. Naar ons idee leveren veel van de aanwezige boeren over geruime tijd hun producten aan de bewoners van omliggende gebieden (circulaire economie). Er worden minder kilometers gemaakt om grondstoffen in te voeren en producten aan de bewoners te leveren. Bovendien zijn de bewoners van Eemland en omstreken veel meer betrokken bij de boerderijen.

4. ***Eemland300:***

Het Platform Eemland300 wil een organisatie zijn van veel bewoners en omwonenden, een aanzienlijk aantal boeren, natuurorganisaties, gemeenten, waterschap, en andere organisaties om zich hard te maken voor het gehele Eemland. Deze kracht moet doorklinken in de besluitvorming van overheden en betrokken organisaties. Wij doen dat door de gebiedsvisie uit te dragen, de inwoners van de aanliggende gemeenten breed te informeren over de bijdrage die Eemland levert aan de bewoners: met producten (boter, kaas en eieren) en ook met de rust en ruimte van Eemland, zichtbaar door de grutto, de kievit en kleurrijke bermen.

Dit vereist dat we samen optrekken om toekomstige uitdagingen het hoofd te bieden. Denk daarbij o.a. aan het voorsorteren op de komende eisen op het gebied van duurzaamheid en de energietransitie.



## **Inleiding**

Met dit document willen we een uitgewerkte visie presenteren op het gebied dat bekend staat als het Eemland.

Volgens het woordenboek is een visie een "weloverwogen mening over een zaak en hoe zich die zou moeten ontwikkelen". Binnen deze context wil dit document een langetermijnvisie neerzetten die als bijdrage kan dienen voor alle plannen en besluitvorming die een effect hebben op de fysieke omgeving van het Eemland. Leidraad daarbij is behoud en versterking van dit zeldzame open landschap met zijn natuurlijke rijkdom binnen de condities van een duurzame rendabele agrarische bedrijfsvoering.

Deze gebiedsvisie is bottom-up ontwikkeld, vanuit betrokken individuen in en om het Eemland. Dit zijn bewoners, ondernemers en gebruikers van dit gebied in de breedste zin van het woord, verenigd in Platform Eemland300.

## **Aanleiding**

Gesteund door omliggende gemeenten nam Natuurmonumenten het initiatief om bovengenoemde doelgroep te betrekken bij de toekomstige bestemming en ontwikkelingen van het gebied. Met de ervaringen van soortgelijke initiatieven elders in Nederland resulteerde dit in een grootschalige bijeenkomst in Eemnes op 25 november 2017. Na gestructureerde brainstormsessies is toen een aanzet gegeven voor de oprichting van werkgroepen die zich ieder op een bepaald aspect van een mogelijke ontwikkeling van Eemland zouden richten. Eén van deze werkgroepen nam zich tot taak een gedragen gebiedsvisie vast te leggen. Met de bijdragen van de overige werkgroepen is dit document het resultaat.

## Geschiedenis

De oorsprong van het Eemland zoals we dit nu kennen, is voor een belangrijk deel bepaald door de loop van de rivier de Eem zoals deze de afgelopen eeuwen haar weg heeft gevonden. In een nog breder perspectief heeft deze ontwikkeling zelf de (internationaal erkende) naam gegeven aan een geologische periode, het Eemien. Recenter zijn in dit gebied, omsloten door Veluwe en de Utrechtse Heuvelrug, aan de randen nederzettingen ontstaan en zelfs steden tot ontwikkeling gekomen. We moeten beseffen dat het huidige, min of meer "ongerepte", gebied zelf ook een resultaat is van ingrijpend menselijk handelen. Had de inpoldering niet plaats gevonden dan zou het betreffende gebied nog één grote moerasdelta zijn.

Meer en meer is het gebied tot ontwikkeling gekomen, raakte het bewoond en heeft het o.a. zijn agrarische bestemming gekregen. In het open gebied is daarbij een enclave ontstaan nabij het huidige Bunschoten-Spakenburg waar de visserij stevig tot ontwikkeling is gekomen. Daarnaast heeft de natuur in wisselwerking met deze exploitatie zijn eigen ontwikkelingen doorgemaakt en is het totale gebied nu nationaal en internationaal bekend om zijn open landschap en als habitat voor de diverse weidevogels.

De polder behoort tot het overstromingsgebied van de voormalige Zuiderzee. Voor het laatst werd een overstroming opgetekend op 18 februari 1916, toen de Eempolder na een dijkdoorbraak bij Nijkerk overstroomde. De vele waaien langs de oude kustlijn zijn ontstaan na vroegere dijkdoorbraken. De eerste bewoners van het gebied vestigden zich op hogere plekken. In de Middeleeuwen is het gebied bedijkt en ontgonnen in lange stroken. In de polder Arnhem is de oorspronkelijke verkavelingsstructuur intact gebleven. Kenmerkend voor dit gebied zijn de vele knotwilgen.



Vanaf de naoorlogse periode is er door diverse bevoegde partijen bestuurlijk ingegrepen in ontwikkelingen en zijn er wettelijke en reglementaire kaders vastgesteld en worden deze gehandhaafd. Het eigendom en gebruik van vele delen van dit Eemland is in handen van met name boeren en ondernemers, Staatsbosbeheer (SBB), Natuurmonumenten en particulieren. De ruilverkavelingen vanaf 1977 tot 2007 hebben positief bijgedragen aan zowel de agrarische ontwikkeling als aan de ontwikkeling van de weidevogelstand.

De naam Eempolder spreekt voor zich, de polder bij rivier De Eem. De afzonderlijke poldernamen zijn ook verklaarbaar, zoals bijvoorbeeld polder De Haar; een 'haar' is een hoger stuk gelegen heide. De polder Middelwijk bij Soest hoorde vermoedelijk ooit bij Huize Middelwijk, tot 1971 aan het Kerkpad Zuidzijde gelegen.

Het resultaat anno 2019 is een gewaardeerd en zeldzaam stukje Nederland waar inmiddels ook de recreatie een factor van betekenis is. Deze status wordt door bestuurlijke eenheden als de provincie, waterschap en (samenwerkende) gemeenten herkend, erkend en in bepaalde mate beschermd.

## Huidige situatie

### *De fysieke ruimte*

Dit uitgestrekte veenweidegebied ligt langs de rivier de Eem en strekt zich aan de oostzijde uit van de Amersfoortse wijk Hoogland tot het Eemmeer bij Bunschoten. Aan de westzijde wordt het begrensd door de spoorlijn tussen Soest en Baarn en in het noorden voorbij Eemnes en Bunschoten-Spakenburg door het Eemmeer. De gemeente Eemnes en de provincie Utrecht zijn voor een klein deel eigenaar. Overige eigenaren zijn, naast o.a. SBB, met name boeren en particulieren. Het gebied ligt onder de zeespiegel en bestaat uit verschillende polders: Middelwijk, De Haar, Zeldert, Bickerspolder, Zuiderpolder te Veld, Noord polder te Veld, Maatpolder, Noord polder, Noord polder te Veen en Zuidpolder te Veen. Het voornamelijk agrarische gebied heeft een open karakter met een strakke slagenverkaveling en daartussen smalle sloten en brede weteringen. Het Eemland is onderdeel van het Nationaal Landschap Arkemheen-Eemland.

In de definitie van het gebied Eemland, conformeert het platform Eemland300 zich aan de praktijk zoals deze door Natuurmonumenten wordt gehanteerd. Dit omvat het open gebied begrensd door het Eemmeer in het noorden, de A27 in het westen, de provinciegrens van Utrecht in het oosten en de bebouwingsgrens noordelijk van Baarn, Soest en Amersfoort in het zuiden. De rode contouren (bebouwde zones van Eemnes en Bunschoten-Spakenburg) uitgezonderd. Dit gebied ligt bijna geheel in de noordpunt van de provincie Utrecht. Het uiterste puntje echter maakt deel uit van de gemeente Blaricum, in de provincie Noord-Holland. Anders geformuleerd gaat het om het open landschap en stroomgebied van de Eem-rivier buiten de bebouwde omgeving.



kaart Eemland in 2017 ingepast in die van 1850

Totale omvang van dit gebied bedraagt ca. 7800 ha, onderverdeeld in:

- Particulier eigendom ca. 6100 ha (waarvan 260 ha betrekking heeft op eigendom < 1 ha), 80%
- Eigendom van natuurinstanties ca. 700 ha, 10%
- Eigendom van publieke organisaties niet specifiek gericht op natuurbeheer, ca. 1000 ha, 13%

Dit betekent dus dat de intensieve samenwerking met de particuliere grondbezitters (met name de boeren) essentieel is.

Het open slagenlandschap van de Eempolder is uniek. Het agrarisch veenweidegebied wordt gekenmerkt door het zeer open karakter, de strakke slagenverkaveling en het watersysteem van smalle sloten en brede weteringen. Daarom is de Eempolder ook aangewezen als (deel van een) nationaal landschap. Het grootste deel is vrij van bebouwing.

## ***Uitdagingen***

De samenwerkende groep van negen verantwoordelijke gemeenten over het totale gebied t/m Arnhem, heeft in diverse documenten uitgedragen het huidige open landschap te waarderen en te willen behouden. In de praktijk staat het Eemlandgebied echter permanent onder druk omdat omliggende gemeenten en de provincie hun nieuwe opgaven, zoals woningbouw, industrieterreinen, duurzame energie ook in dit gebied zouden kunnen realiseren. Dit in combinatie met ontwikkelingen in het gebied zelf zoals bodemdaling en risico's gekoppeld aan de intensieve agrarische bedrijfsvoering. En ook dit Eemland is niet immuun voor de milieurisico's zoals die in geheel Nederland en West-Europa bestaan.

Diverse geledingen zijn zich echter bewust van deze risico's en bedreigingen. Zo mag het Eemland zich gelukkig prijzen met een door voornamelijk boeren gedragen agrarisch Collectief Eemland, diverse groepen vrijwilligers en de inbreng van Natuurmonumenten.

## ***Flora en fauna***

Een groot deel van de Eempolder bestaat uit productieweiland. Daarnaast komen er nog veel bijzondere plantensoorten voor, zoals zwanebloem, valeriaan, kattenstaart en pijlkruid. De aanwezigheid van de plantensoort zulte wijst erop dat er nog steeds zout in de bodem zit, een gevolg van de vroegere overstromingen door de Zuiderzee.



Overigens worden zeldzame planten bedreigd door een verlaging van de grondwaterstand in dit gebied, zoals de klimopwaterranonkel. In het weidelandschap met relatief hoge waterstand komen veel weidevogels voor. In de herfst en winter worden trekvogels en overwinteraars waargenomen.

Het stukje polder bij Soest is sterk beïnvloed door afzettingen van de Eem en veenvorming. Het gebied is een overgangsgebied tussen hoge zandgronden (+5 m NAP) en de Eemvallei met haar klei- en veengronden (-1 m NAP). Aan de

vegetatie is de overgang van zand- naar veen- en kleigronden duidelijk te zien. De meidoorn is bijvoorbeeld een struik die in zo'n overgangszone veel voorkomt.



## **Sterke en zwakkere kanten, kansen en bedreigingen**

In onderstaande tabel worden in steekwoorden deze vier gezichtspunten van het Eemland gekarakteriseerd. Het betreft dus een voorbeeld van een klassieke SWOT-analyse (Strengths, Weaknesses, Opportunities and Threats).

<b>Sterke kanten:</b>	<b>Zwakkere kanten:</b>
<ul style="list-style-type: none"> <li>• Een uniek en schitterend open landschap</li> <li>• Aangrenzend watergebied van Eemmeer en de rivier de Eem</li> <li>• Boeren (o.a. Collectief Eemland) werken mee aan actief natuurbeheer</li> <li>• Weidevogels in soortenrijkdom en aantallen</li> <li>• Gunstige ligging voor omliggende dorpen en stedelijke gebieden</li> <li>• Recreatiemogelijkheden voor natuurliefhebbers, wandelaars, fietsers en watersporter</li> <li>• Aangrenzend Arkemheen heeft de beschermde status van Natura 2000 (EU)</li> <li>• Het hoger gelegen gebied ten zuiden levert redelijk schoon kwelwater en legt daarmee een duurzame basis voor ecologie, landbouw en leefkwaliteit</li> </ul>	<ul style="list-style-type: none"> <li>• Gebied van beperkte omvang</li> <li>• Versnippering in bestuurlijke eenheden (provincie, {samenwerkende} gemeenten, waterschap, diverse grondeigenaren) met bevoegdheden op deels overlappende terreinen</li> <li>• Beperkte infrastructuur</li> <li>• Afgezwakte status van 'Nationaal Landschap' voor Arkemheen-Eemland</li> </ul>
<b>Nieuwe kansen:</b>	<b>Bedreigingen:</b>
<ul style="list-style-type: none"> <li>• Dit waardevolle landschap kan worden behouden en versterkt</li> <li>• Duurzame agrarische bedrijven in lijn met klimaatuitdaging</li> <li>• Samenwerking met o.a. de boeren in het gebied, agrarisch Collectief Eemland, SBB en Natuurmonumenten in het nastreven van gemeenschappelijke doelen</li> <li>• Kleinschalige recreatie gekoppeld aan agrarische bedrijf</li> <li>• Bundeling bestuurskracht in bescherming Eemland</li> <li>• Platform Eemland300 fungeert als gesprekspartner m.b.t. de fysieke ruimte voor gemeenten (woningbouw, recreatie e.d.)</li> <li>• Verbetering fiets- en wandelpaden</li> <li>• Landschappelijk voorbeeld inclusief educatiekansen voor jeugd uit omgeving</li> <li>• Vrijgekomen agrarische percelen met kansen voor natuur- en biodiversiteitsontwikkeling</li> <li>• Het Nationaal Landschap Arkemheen-Eemland versterkt de identiteit en eenheid van de totale regio</li> <li>• Verkrijging speciale status voor het Eemland</li> </ul>	<ul style="list-style-type: none"> <li>• Areaaluitbreiding door omliggende en omsloten gemeenten voor woningen, industrie en andere dan de oorspronkelijke bestemming</li> <li>• Bodemdaling veenweidegebied / inklinking, bovendien daaraan gekoppeld CO<sub>2</sub>-uitstoot</li> <li>• Druk veroorzaakt door nationale duurzaamheidsopgaaf voor energieopwekking (windenergie en/of zonnepanelen)</li> <li>• Biotoopverstoring door vossen, ganzen, muskusratten, roofvogels etc.</li> <li>• Onvoorspelbare wisselingen in wet- en regelgeving voor de agrarische bedrijven verstoren de langetermijnplanning (en daarmee het voortbestaan) voor deze bedrijven</li> <li>• Opvolgingsproblemen voor agrarische ondernemers die stoppen</li> <li>• Opkoop van gronden in het Eemlandse door de boeren buiten Eemland die minder belangstelling hebben voor de natuurwaarden</li> <li>• Verrommeling van het landschap door verschuiving naar ander economisch gebruik dan huidige agrarische toepassingen</li> <li>• Te grote recreatiedruk (van buiten de regio)</li> <li>• Bedreigde biodiversiteit door exoten</li> <li>• Sluipverkeer</li> </ul>

## Ontwikkelingen

De eerder genoemde gemeentelijke en provinciale uitdagingen zullen in de toekomst blijvend een rol spelen. Daarbovenop komen alle opgaven die voortvloeien uit het Klimaatakkoord waarover in 2019 nationaal afspraken worden gemaakt. Deze gaan niet alleen over hectaren zon- en windpark, maar ook over elektrisch rijden, geen Gronings aardgas meer gebruiken en minder uitstoot in de landbouw. Dit in combinatie met de spraakmakende visie van de betrokken minister op de landbouw.

### De toekomst van het Eemland voor de lange termijn



Generiek voor heel Nederland, maar ook specifiek voor het Eemland kunnen we de volgende uitdagingen tegemoet zien:

- De bodemdaling.  
Dit schept uitdagingen op het gebied van de CO<sub>2</sub>-reductie, zowel als weidevogelbeheer in combinatie met blijvend agrarisch ondernemerschap.
- Klimaat.  
Invulling geven aan de nationaal op te leggen maatregelen (volgend uit het klimaatakkoord) zonder dit unieke landschap schade te berokkenen.  
Denk daarbij aan energieopwekking, gas- en electriciteitsnetwerken binnen het Eemland én overstap van fossiele brandstoffen naar alternatieven.  
Daarnaast zullen meer mensen dan voorheen meer (elektrische) fietskilometers maken voor o.a. woon-werkverkeer.
- (Inter)nationale regelgeving.  
Inspelen op toekomstige regelgeving m.b.t. de uitstoot van met name agrarische bedrijven.

## Visies per thema



## Het landschap

Voorop staat voor vele partijen, inclusief Platform Eemland300, het behoud en de versterking van het open landschap.

Het polderland dient behouden te blijven voor, maar ook door, de belangrijkste beheerders, de boeren. Eemland300 streeft daarbij naar verdere stimulering van agrarisch natuurbeheer.

Speciale aandacht vereisen de flanken van het poldergebied. Vaak zijn dit de gebieden waar de meeste bedreigingen op gericht zijn. In onze visie vereist dit samenwerkende overheden en besturen die blijvend dit kwetsbare gebied beschermen in woord en in daad. Platform Eemland300 ziet daar uitdrukkelijk een rol voor zich weggelegd als gesprekspartner met betrokken overheden en besturen.

### Natuurbehoud door boeren



Platform Eemland300 steunt het inzetten en vergoeden van boeren voor natuurbehoud. Hun kennis van landbouw en natuur en beschikbare middelen om het land te bewerken helpt om de groene gebieden op de juiste manier te onderhouden. Dit aansluitend aan de kennis en activiteiten van Natuurmonumenten en SBB.

De huidige weidevogelstand in het Eemland is het gevolg van de goede samenwerking tussen Natuurmonumenten en de in Collectief Eemland verenigde boeren. Het Weidevogelreservaat Noordpolder van Natuurmonumenten heeft het hoogste aantal vogels per ha van heel Nederland en

Collectief Eemland is een van de meest innovatieve en succesvolle collectieven van Nederland.

### Natuurontwikkeling door natuurorganisaties

Hierbij onderkent Eemland300 de volgende kansen:

- Inrichting van robuuste natuurzones, die opgewassen zijn tegen de verstedelijking. Het buitenleven rond de steden wordt daardoor aangenamer. Je wilt niet alleen in de stad zijn, noodzakelijk zijn groene longen in stedelijk gebied.
- Maak gebruik van de landschappelijke kwaliteiten als grondsoort, ligging, bezonning etc. om een zo natuurlijk mogelijk landschap te behouden c.q. te creëren.

### Verbetering bodemleven

Voor de landbouw en voor de natuur is het van groot belang dat het bodemleven niet achteruit gaat. De laatste jaren is de kwaliteit van de bodem verminderd. Daarnaast speelt ook de daling van de bodem. Oorzaak daarvan zijn: het samendrukken van de slappe veenbodem onder het gewicht van bebouwing enerzijds en anderzijds afbraak (oxidatie) van veengrond boven de grondwaterspiegel onder invloed van de ontwatering. De provincie Utrecht verwacht op korte termijn nog geen problemen, maar op de langere termijn zullen vergaande maatregelen moeten worden getroffen die een zwaar beroep gaan doen op innovatie in de agrarische sector.

### Water

Eemland is van nature een deltagebied, waar de laaglandrivier de Eem, eeuwenlang haar uitmonding had in de Zuiderzee. Omgekeerd is die Zuiderzee vele malen het land binnengestroomd waardoor die kenmerkende platte structuur is ontstaan, begrensd door de stuwwallen die door de ijsmassa zijn neergelegd tijdens de ijstijd.

Eemland is daarmee van nature waterrijk. Kenmerkende elementen van het polderlandschap zijn de rivier de Eem, de weteringen, het in de ontginningstijd gevormde slotenpatroon, enkele historische gemalen en de vele dijken en waaien als herinnering aan dijkdoorbraken van Eem en Zuiderzee.

Water heeft momenteel verschillende functies. Behalve in de toelevering van water voor de landbouw, zijn er functies voor de visserij en recreatie, en beroeps- en pleziervaart, maar ook voor de natuur en vele weidevogelgebieden. In Eemland zijn veel wateren met hoge ecologische en landschappelijke waarden te vinden. Om die reden heeft de provincie de Eem aangewezen als ecologische verbindingzone en dient, in het kader van de Europese Kaderrichtlijn Water de kwaliteit van de Eem, de Eemnesservaart, de Noorderwetering en de Haarse Wetering te worden verbeterd voor 2029.

Ter uitvoering van de Kaderrichtlijn Water zal het waterschap langs deze wateren in de periode tot 2022, 20 kilometer natuurvriendelijke oever aanleggen. Deze actie wordt geheel ondersteund door Eemland300. Ook wordt het maai- en baggerbeheer van de weteringen meer op de ecologie afgestemd, door op plaatsen waar dat kan vegetatie te laten staan. De waterkwaliteit voldoet nog niet overal aan de normen. Bedreigingen worden o.a. gevormd door incidentele overloop van rioolwater en afval in de sloten langs de paden en wegen. Eemland300 streeft ernaar dat het water van hoge kwaliteit is. Voorwaarde daarbij is dat al het water dat in de Eem terecht komt, gezuiverd is. Wij willen vasthouden aan het beleid dat er geen voedselrijk water geloosd wordt (geen mest, fosfaat en nitraat in het Eemwater) en dat er geen eutrofiëring plaats vindt. Voor het verminderen van de lozing van fosfaat en stikstof kan ook gedacht worden aan precisielandbouw, agrarisch natuurbeheer en blauwe diensten.

De hoeveelheid water in het Eemgebied is van cruciaal belang. Teveel water is niet goed, te weinig ook niet, zoals we in de zomer van 2018 hebben gezien. Het waterschap zal een actief beheer moeten voeren met het vrije verval van Eemwater naar de polder in schaarse tijden en het aanleggen van reserves. In de winter is bergingslocatie nodig bij (dreiging van) hoog water en moet water afgevoerd worden om de landbouw mogelijk te houden. Deze balans vergt een optimale afstemming en samenwerking tussen boeren en het waterschap.



In de visie van Platform Eemland300 blijft het verbeteren van biodiversiteit een belangrijk aandachtspunt. Daarnaast vormt de bodemdaling een uitdaging. Nieuwe vormen van drainage dienen getoetst te worden op nut en effect binnen de context van het Eemland. Elders zijn hiermee al succesvolle experimenten uitgevoerd.

## ***Biodiversiteit door agrarisch natuurbeheer***

### **De huidige situatie**

In de Eempolder zijn veel boeren actief betrokken bij weidevogelbeheer, georganiseerd door het (agrarisch) Collectief Eemland. Het gaat in de polder redelijk goed met de weidevogels, zeker vergeleken met de rest van Nederland. Buiten de natuurgebieden (van met name Natuurmonumenten) wordt circa 2200 ha van de landbouwgrond door boeren beheerd.

Weidevogelbeheer wordt vormgegeven volgens zogenoemde natuurdoelen vertaald in beheerpakketten. Zo wordt 1% van het oppervlak plas-dras gehouden. Dat vertaalt zich o.a. in een greppel met verhoogd waterniveau, gevoed door een pomp met zonnecel. Daaromheen ligt een kruidenrijk grasland. In het Eemland is dat zo goed mogelijk verdeeld over het hele gebied: 'elke aangesloten boer zorgt voor z'n eigen kuikens'. In de broedellingen (uitgevoerd door de Vogelwerkgroep Gooi & Omstreken) blijkt dat de nesten zich meer en meer concentreren in dit gebied en dat kuikens van iets verder gelegen percelen hier naartoe trekken. 15% van het oppervlak in het zogenoemde 'zwaar beheer'-pakket, is nog rendabel in te passen in de bedrijfsvoering met koeien.



De bermen in de Eempolder worden nog nauwelijks ecologisch beheerd.

Bij de laatste ruilverkaveling werd ca. 400 ha ingebracht voor (weidevogel-)natuur, deels aaneengesloten. Eerder kwamen hier nauwelijks meer weidevogels voor, mede door de lage grondwaterstand en hoog opgeschoten begroeiing. Natuurmonumenten lukte het een boer uit Eemnes te kunnen inzetten als beheerder. Al na enkele jaren waren er weer weidevogels en middels een aantal projecten en beheersmaatregelen heeft dit tot nog grotere aantallen weidevogels geleid.

Bij het beheer werd veel samengewerkt met boeren en juist deze samenwerking heeft ervoor gezorgd dat weidevogels in Eemland in groten getale en divers aanwezig zijn.

Het Weidevogelreservaat Noordpolder van Natuurmonumenten heeft nu het hoogste aantal vogels per ha in heel Nederland en Collectief Eemland is daarmee een van de meest innovatieve en succesvolle collectieven van Nederland.

### **Gewenste situatie**

Het platform Eemland300 streeft naar:



- Toename van de biodiversiteit waardoor weidevogels kunnen profiteren van meer insecten om hun jongen groot te brengen;
- Grotere zichtbaarheid van het agrarisch natuurbeheer;
- Rendabele bedrijfsvoering voor de boeren.

Vanuit deze algemene perspectieven zijn deelnemers van Eemland300 begonnen om een grotere kruidenrijkdom in de polder buiten de natuurgebieden tot stand te brengen. Dit kan zowel in de bermen, door aanpassing van bermbeheer, als door inzaaien van bloemrijk grasland en

akkerranden op terrein van daarin geïnteresseerde boeren. Daarvan profiteren dan de insecten. Dat is vervolgens weer gunstig voor de populatie weidevogels. Uiteindelijk willen we dat alle eigenaren van grond (gemeente, waterschap, boeren en andere eigenaren) de bermen benutten voor hun bijdrage aan de biodiversiteit.

Voor een snelle zichtbaarheid zien we graag inheemse botanisch verantwoorde kruidenmengsels ingezaaid, te beginnen op zichtlokaties langs fietspaden en wegverharding. Deze zaadmengsels zijn relatief kostbaar. Financiering lijkt mogelijk via bestaande subsidieregelingen. Voor een blijvend resultaat is verder een adequaat mairegime, beperking van de voedselrijkdom ter plaatse en milieuvriendelijke aanpak van hinderlijke onkruiden gewenst. In grasland is noodzakelijk dat de bloemen vroeg bloeien en/of zich kunnen handhaven bij maaibeheer waarbij pas begin juni voor het eerst wordt gemaaid. Bermen kunnen later worden gemaaid dan kruidenrijk grasland, daarvoor is dan ook een ander kruidenmengsel nodig. Akkerranden (kopakker) bieden een biotoop voor nog andere kruiden, die jaarlijkse verstoring van de bodem (ploegen, spitten) nodig hebben (pioniersplanten).

De eerste stappen van betrokken gemeenten op dit traject, ondersteunen wij van harte.



Deze visie sluit mooi aan bij het Deltaplan Herstel Biodiversiteit dat in december 2018 is gepresenteerd. De deelnemers aan het Deltaplan zijn kennisinstituten, landbouwvertegenwoordigers, bedrijven, natuur- en milieu-organisaties en een bank. Zij laten zien dat door betere samenwerking en het stimuleren en waarderen van grondgebruikers het biodiversiteitsverlies omgebogen kan worden naar herstel. Deze partijen nodigen samen nadrukkelijk de rest van Nederland uit om aan te sluiten. Eemland300 neemt die uitnodiging graag aan.

## Weidevogels

In het vanouds open weidelandschap langs de Eem komen nog steeds grote aantallen weidevogels voor. De hoge grondwaterstand zorgde ervoor dat het gebied vooral geschikt was voor beweiding in hogere delen en hoiland in de lagere delen. Dit resulteerde in een ideaal broed-biotop voor weidevogels (steltlopers: kemphaan, watersnip, grutto, Kievit en tureluur). Maar ook voor eenden die gebonden zijn aan zeer natte weilanden (b.v. slobeend en zomertaling).

Met de verdere ontwikkeling naar hoogproductieve melkveebedrijven werd het gebied gaandeweg droger en rijker aan voedingsstoffen (veevoer en kunstmest) en nam het aantal bewerkingen (maaien, teelt snijmais) toe.

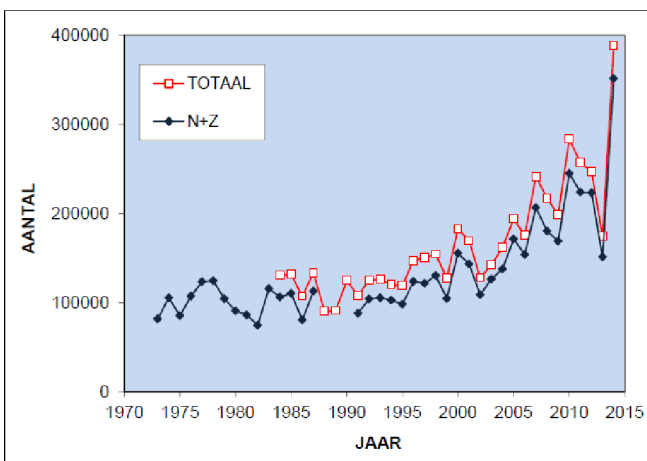
Dit heeft het gebied veel minder geschikt gemaakt voor de broedende weidevogels. Soorten zijn verdwenen als broedvogels in het agrarische gebied. Andere weidevogels (grutto, tureluur, Kievit, slobeend, zomertaling, veldleeuwrik) zijn sterk in aantal afgenomen en hebben het zeer moeilijk om zich te handhaven. Dit is een ontwikkeling die in alle weidegebieden plaatsvindt.



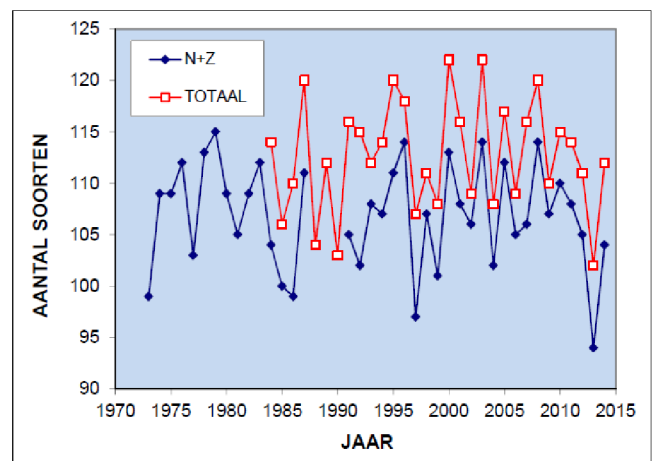
Buiten het broedseizoen is het gebied ook bijzonder aantrekkelijk voor vogels om in te verblijven. Hier zien we juist een toename in aantrekkelijkheid voor vogels, die profiteren van de door de landbouw gerealiseerde toegenomen voedselrijkdom van het gebied. Denk aan grasetende vogelsoorten, zoals ganzen en zwanen. En vogelsoorten (roofvogels) die profiteren van de toename in aantallen kleine prooidieren (muizen).

De Vogelwerkgroep Het Gooi en Omstreken telt al sinds 1973 tweewekelijks alle vogels in de Westelijke Eempolders. Uit de laatste rapportage "De vogels in de westelijke Eempolders 2009-2014" (VWG rapport 256. Jan Mooij, juni 2017) geeft een goed beeld van de hierboven geschetste ontwikkelingen.

Toen de tellingen in 1973 begonnen stonden er nog geen boerderijen in de polders. Ook was de afwatering veel slechter dan tegenwoordig. Er broedden nog kemphanen en watersnippen, al waren de aantallen toen al heel sterk afgenomen. Toen de landinrichting rond 1990 plaats vond, waren deze soorten al verdwenen. Kennelijk werd het gebied ook al vóór 1990 steeds intensiever gebruikt.



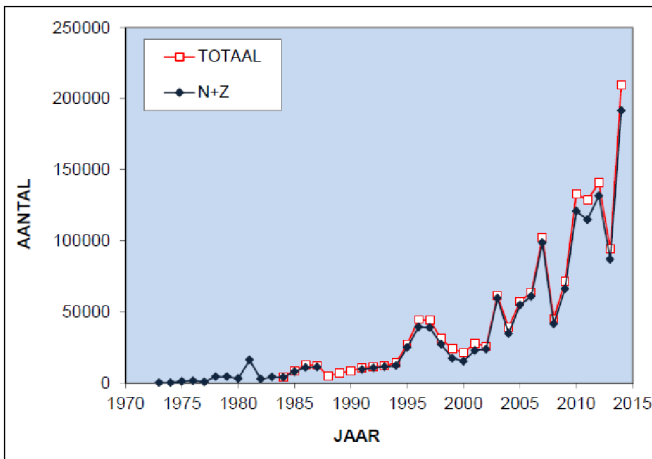
*Aantal aantal getelde vogels per jaar met en zonder de Oostermeent*



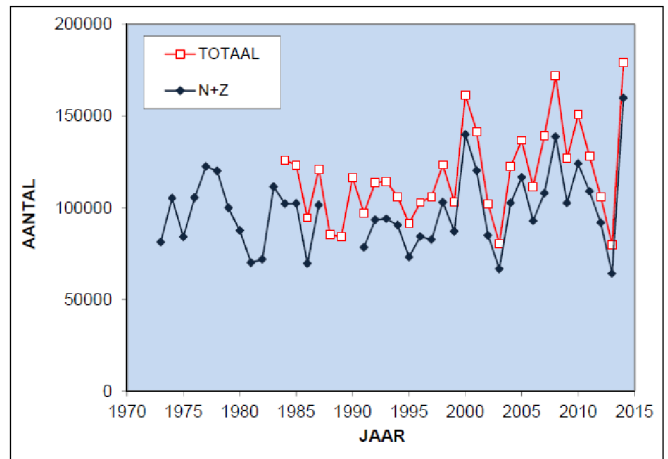
*Aantal waargenomen soorten per jaar.*

De toename van de aantallen blijkt voor het overgrote deel te komen door de groei van het aantal ganzen en zwanen. Ook bij de andere soorten lijkt sprake van een toename, maar die is veel kleiner.





*Totaal aantal getelde ganzen en zwanen per jaar 3*



*Totaal aantal getelde vogels zonder ganzen en zwanen per jaar*

Als we kijken naar de grafiek van het totale aantal vogels, zien we dat er tot 1995 eigenlijk niets opvallends gebeurt. Na 1995 begint een stijging die steeds sneller lijkt te gaan. Die leidt er toe dat in 2014 in de telgebieden Noord en Zuid meer dan vier keer zoveel vogels werden gezien als in 1973. De toename trad in alle deelgebieden op, maar leek in de Oosterveen wat minder. Het aantal waargenomen soorten per jaar lijkt daarentegen niet echt veranderd te zijn.

Als we het aantal vogels per soort vermenigvuldigen met het gemiddelde gewicht van die soort, krijgen we na optellen de hoeveelheid biomassa die als vogel aanwezig is in de Eemvelden. In de loop van de tellingen is het totale gewicht bijna vijftientig maal groter geworden! De boeren hebben hun best gedaan om de opbrengst van hun land te vergroten. Daarvan hebben met name de graseters geprofiteerd, dat wil dus zeggen de ganzen en zwanen. De andere vogels eten merendeels dieren die van het gras eten, zoals emelten en andere insecten. De geringe toename van de andere vogels suggereert dat de toename van de voedingswaarde van het gras niet tot een evenredige toename van het aantal grasetende prooidieren heeft geleid.

Tijdens en na de landinrichting waren er een paar soorten die een duidelijke verandering lieten zien. De grutto en de scholekster namen tot 1990 toe, maar daarna begon een afname. De wulp verdween in hoog tempo als wintergast. Soorten die afhankelijk zijn van bebouwing lieten daarentegen een toename zien. Voorbeelden zijn de boerenzwaluw, de huiszwaluw en de huismus.

Kort samengevat, zien we een afname aan soorten en aantallen, die gebonden zijn aan het vochtige en nutriëntarme condities. Daartegenover zien we een toename aan (grasetende) vogels, die profiteren van de jaarrond aanwezigheid van eiwitrijk grasland in combinatie met grote wateroppervlakten om veilig te rusten.

Voor de wereldpopulatie grutto's is Nederland van levensbelang. Daarom worden ook meer en meer inspanningen gepleegd, om de teloorgang van deze soort in Nederland te keren. Dit gebeurt door inrichting van weidevogelreservaten en door subsidie voor passend agrarische natuurbeheer op de melkveebedrijven. In Eemland vindt een combinatie van beide plaats met een flink reservaat (Natuurmonumenten) en een groot collectief aan boeren, die deelnemen aan agrarische natuurbeheer gericht op bereiken van maximaal broedresultaat van de weidevogels, zoals grutto.

Deze aanpak lijkt succesvol en er is zeker behoefte aan versterking om het resultaat nog verder te verbeteren. Bovendien zijn er veel zorgen over de continuïteit van het



agrarisch natuurbeheer.

De spanning die er is tussen enerzijds de marktvraag naar veel en goedkope zuivel en anderzijds het belang van het behoud van een biodivers landschap met bijbehorende populaties aan vogels verdient alle aandacht.

In de visie van Platform Eemland300 vertaalt dit zich in een duurzame aandacht voor, bescherming van, en verdere ontwikkeling van deze biotoop voor weidevogels.



## **Recreatie en educatie**

Voorop zal moeten staan dat delen van het Eemland die lokaal een specifieke beschermde status hebben, dienen te worden ontzien. Denk aan (tijdelijk) afgesloten delen, Natura 2000- en NNN-gebieden. Daarnaast verwachten we van recreanten dat ze niet de agrarische activiteiten hinderen, die in dit gebied plaatsvinden.

### **Wandelen en fietsen**

De streekconferentie van Natuurmonumenten in november 2017 laat duidelijk zien dat de Eempolder voor veel inwoners van de omliggende gemeenten een rol van betekenis speelt. Naast het duinlandschap bij Soest en de bosgebieden richting Lage Vuursche ondernemen velen een wandeling of fietstocht door het Eemland.

Platform Eemland300 ziet mogelijkheden voor kleinschalige recreatie nabij de bijzondere karakteristieken van het landschap.

Met name locaties en routes (wandelen en fietsen) inrichten om van dit natuurschoon te genieten. Met als doel om natuurontwikkeling in ditzelfde gebied mede te financieren. Denk aan koffiehuisje, fietsverhuur, wandelroutes, ijscokarretje aan de rand van het gebied. Primair denken we hier aan nevenactiviteiten van agrarische ondernemers in het gebied zelf. Daarnaast kan men werken met concessies afgeven aan mobiele horecaondernemers. Opbrengsten uit laatstgenoemde omzet en concessies kunnen dan bijdragen aan verdere financiering van de natuurontwikkeling. Dit kan men zonodig laten toetsen door een externe instantie.



Duidelijk werd het als een gemis ervaren dat een wandeling langs de Eem beperkt blijft tot de omgeving van Baarn. Er is behoefte aan een mogelijkheid om bijvoorbeeld over delen van de Eemdijk te kunnen wandelen. Voorgesteld wordt de mogelijkheid te onderzoeken, om vrij liggende wandel- en fietspaden aan te leggen. Met name de recreanten op hogere leeftijd zouden graag een uitbreiding van het aantal zitbanken zien.



De fietsboot over de Eem is een succes te noemen. Gevraagd is om zo mogelijk in de zomer een extra kleinschalige fietspont in gebruik te nemen.

Voor het versterken van de inwendige mens mag de Theetuin in Eemnes een succes genoemd worden. Gevraagd is naar een of twee locaties kleinschalige horeca, zeker in het weekend. Bij voorkeur dat dit zou kunnen gebeuren in samenwerking met een boerenbedrijf. Nadrukkelijk wordt afstand genomen van grootschalige voorzieningen zoals beoogd bij de Kleine Melm in Soest. Deze

voorzieningen zouden zonder twijfel gepaard gaan met uitbreiding van de bijbehorende infrastructuur zoals parkeerterreinen en aanvoerwegen. Op deze manier zou afbreuk worden gedaan aan de zo gewaardeerde ruimte en rust in dit gebied. Bij alles geldt dat de rust in het gebied op geen enkele manier geweld aan mag worden gedaan. Met andere woorden: eerbied voor landschap en natuur moet overeind blijven staan.

## **Uitgangspunten**

De Eempolder leent zich niet voor massatoerisme. Recreatie moet mogelijk blijven maar divers, op gepaste schaal en niet alomtegenwoordig, maar in balans met de omgeving en gericht op rust en ruimte. Een uitgangspunt is en blijft dat het open gebied, zowel voor landbouw- als natuurdoeleinden behouden moet blijven. De recreatieve mogelijkheden die we in stand willen houden, verbeteren of scheppen moeten dat beginsel op geen enkele manier in de weg staan. Aan de andere kant: als het gebied niet louter een (natuur)wetenschappelijke of landbouwkundige waarde heeft, maar er ook is ten dienste van de recreërende mens dan zijn er ook maatregelen nodig om het gebied aantrekkelijker te maken.

## **Concreet**

Eemland300 wil zich richten op de wandelende, fietsende en varende recreant. Daarbij vooral ook de randen van het gebied benutten, dat verstoort het binnengebied het minst. Daarin moeten de bestaande paden (bijvoorbeeld Klompenpaden) meegenomen worden. Daarbij zijn dan maatregelen nodig om, als paden vrij dicht langs woonwijken lopen, die woonwijken af te schermen, of er wat verder vandaan te blijven.

Voor het gebied zelf is er een aantal landschapselementen die de moeite waard zijn om beter te benutten en te ontsluiten. Van landschappelijk belang is daarbij, waar mogelijk, gebruik maken van de oude Zuiderzee-oever, nu Eemmeer-oever.

Ook aan cultuurhistorische aspecten kan meer aandacht worden besteed. Denk daarbij aan de prehistorische periode van het Eemien, maar ook aan de karakteristieke polder- en sluizenstructuur. Daarnaast is het interessant om datgene wat nog over is van de oude meenten, maten en kampen zo mogelijk zichtbaar te maken vanaf de randen. Kortom, het verhaal vertellen van het Eemland.

Het verdient aanbeveling om wandelaars en fietsers, waar dit kan, hun eigen paden te geven, aansluitend op bestaande netwerken. Ook moet aandacht besteed worden aan de nodige rustmogelijkheden, met name waar het uitzicht daartoe aanleiding geeft.



## **Duurzame circulaire landbouw**

### **Feiten**

Er zijn ongeveer 150 boerenbedrijven in Eemland. De meeste daarvan zijn melkveehouderijen. Op dit moment doen ca. 50 boerderijen mee met Collectief Eemland: het stimuleren van meer biodiversiteit en vergroting van het aantal grutto's. Er is wel degelijk draagvlak en interesse om bij te dragen aan de natuurwaarden. Ook blijkt uit onderzoek van het dagblad Trouw dat de boeren wel duurzaam willen werken maar niet altijd kunnen. Kortom, veel aanknopingspunten om in Eemland een slag te maken naar duurzame, circulaire landbouw. Navolgend toekomstbeeld verdient het serieus te worden onderzocht en nagestreefd, inclusief de vereiste realiteitszin.



### **Toekomstbeeld**

Eemland staat of valt met (ook economisch) gezonde en duurzame boerenbedrijven in de nabije toekomst. Naar het idee van Platform Eemland300 levert over ca. 20 jaar een substantieel deel van de aanwezige boeren hun producten aan de bewoners van omliggende gebieden (circulaire economie). Er worden minder kilometers gemaakt om grondstoffen in te voeren en producten aan de bewoners te leveren. Bovendien zijn de bewoners van Eemland en omstreken veel meer betrokken bij de boerderijen: dat blijkt dan uit een aanzienlijke financiële participatie in bedrijven, uitvoeren van vrijwilligerswerk op boerderijen en langs bermen, en het bezoeken van boerderijen door bewoners en recreanten. Dat leidt tot minder afstand tussen boer en burger, en een betere positie voor boeren. Het verhoogt de kans op opvolgers voor boeren die ermee ophouden en het houdt ons landschap mooi en vrij van verdere bebouwing. Een deel van de bedrijven blijft werken voor de (inter)nationale markt. Ook daar zal in de toekomst veel duurzamer geproduceerd kunnen worden, bijvoorbeeld in samenwerking met grootverbruikers zoals Campina. Dit alles in een mooie samenwerking tussen bewoners en boeren ondersteund door o.a. Platform Eemland300.

## **Samenwerking boeren en bewoners**

### **Huidige situatie**

Op dit moment zijn er ongeveer 10 organisaties actief bezig met verschillende aspecten van het Eemland-gebied. Sommige houden zich bezig met voedsel in één gemeente, anderen met de bevordering van de aanwezigheid van vogels in het gebied, weer andere met natuur en milieu of belangenbehartiging. Daarbij komt dat de verschillende gemeenten in het gebied hun eigen behoeften hebben aan ruimte voor woningbouw, bedrijventerreinen en verkeersmodaliteiten (auto en fiets). Deze behoeften leiden tot aantasting en versnippering van het originele open landschap. Daar staat tegenover dat op nationaal niveau door de minister van landbouw is erkend dat het huidige stelsel in de landbouw leidt tot verarming van boerenbedrijven en schade aan lucht, water en bodem door de eenzijdige aandacht voor vergroting van de productie van voedsel voor de hele wereld. De minister wil gaan zoeken naar verhoging van de kwaliteit van productie en verkorting van de ketens in de voedselsector. Daarnaast ziet ook het ministerie van Milieu de snelle achteruitgang van de luchtkwaliteit, bodem, water, flora en fauna.

Gegeven deze druk op het gebied, en vooral op de boeren in het gebied, wil het platform Eemland300 de bescherming en verbetering van het gebied krachtiger ondersteunen. Daartoe is nodig dat er een samenwerkingsverband ontstaat tussen boeren en bewoners als belangrijkste belanghebbenden. Dat vereist economische speelruimte voor boeren, en meer actieve betrokkenheid en participatie van bewoners. Beide groepen kunnen elkaar zo ondersteunen.



### **Visie op de samenwerking**

Dit samenwerkingsverband houdt zich onzes inziens bezig met:

- **Visie uitdragen als gesprekspartner.**  
Het samenwerkingsverband stelt een visie op het gebied op waarin alle deelnemende groepen zich herkennen en dit actief ondersteunen. In communicatie naar bewoners en organisaties in de omgeving draagt het samenwerkingsverband deze visie uit en bewaakt deze visie door praktische initiatieven te nemen om de visie uit te dragen. Dit aangevuld met initiatieven die realisering van de visie in de weg staan, tegen te houden dan wel te wijzigen in een gunstiger richting.
- **Platform van vrijwilligers.**  
Verschillende groepen werken aan initiatieven die te maken hebben met biodiversiteit, voorlichting, educatie, en onderhoud van terreinen en particuliere bezittingen. Het samenwerkingsverband richt voor dergelijke taken een platform in waar eigenaren van terreinen werkzaamheden kunnen laten verrichten door vrijwilligers (het samenbrengen van vraag en aanbod).
- **Regionale producten.**  
Het samenwerkingsverband speelt een rol om concreet invulling te geven aan een nauwe relatie tussen burger en boer door een regionale markt te organiseren met een breed pakket van producten. Daarbij valt te denken aan kaas, eieren, vlees, groenten, fruit en wellicht duurzame energie.  
Bovendien versterkt de aanwezigheid en verkoop van Eemland-producten het imago van het gebied waardoor de afstand tussen burger en boer kan verkleinen.

## ***Speciale status***

Eemland heeft - samen met de polder Arkemheen - de status van Nationaal Landschap. Oorspronkelijk was deze bedoeld om er in samenhang rijksbeleid op te voeren. Deze koppeling is in 2012 opgeheven. Het hangt nu van de provincie af of er speciaal beleid voor een nationaal landschap gevoerd wordt. De provincie Utrecht volstaat met de structuurvisies en het beoordelen van bestemmingsplannen. Extra geld of subsidies worden niet onder het label „nationaal landschap” verstrekt.

Platform Eemland300 hecht eraan om nadrukkelijk de landschappelijke relatie met Arkemheen te handhaven.



Eerder zijn labels als Nationaal Park, Geopark of bijzonder provinciaal landschap aangewezen om het bijzondere van een gebied te benadrukken.

Geheel afhankelijk wat de eisen zijn om dergelijke labels te voeren, wil Eemland300 streven naar een bijzondere status. Wij streven op langere termijn naar zo'n label, waarbij de bescherming van het gebied versterkt wordt en waarbij de agrarische bedrijfsvoering en ontwikkeling niet gehinderd wordt.

## Betrokken partijen

Het initiatief van Natuurmonumenten voor project Eemland300 viel in goede aarde. Velen in en om het Eemland hebben grote waardering voor dit gebied. Men vindt dat we zuinig moeten zijn op dit soort mooie stukjes Nederland. Goed en duurzaam behoud vergt echter meer dan brede instemming. Dit vereist ook nadere en breed gedragen specificatie wat men wel en niet wil met dit gebied. Dat men consequenties overziet van gemaakte en te maken keuzen. En dat men zich verdiept, meer dan op generiek niveau, in diverse aspecten van dit behoud.

Het kan niet anders dan dat daarbij, met name voor de boeren, de economische condities voor hun bedrijfsvoering aantrekkelijk blijven, dan wel worden geschapen, om dit blijvend te kunnen doen. Hierbij streven we ook naar behoud van de, nader te definiëren, natuurwaarde en de uitbouw van deze natuurwaarde. Dit impliceert dat de bestaande biodiversiteit dient te worden verbeterd en geborgd. Vanuit de unieke kenmerken van het gebied willen we als Platform Eemland300 gesprekspartner zijn voor omliggende gemeenten m.b.t. de fysieke ruimte.

## Hoofdrolspelers, de boeren van Eemland, SBB en Natuurmonumenten

Naast alle min of meer incidentele gebruikers, zijn dit natuurlijk de mensen die dagelijks in en van het Eemland leven, de boeren. Zij streven primair naar economisch haalbare bedrijfsvoering voor de lange termijn. Daarnaast pakken veel boeren hun rol als beheerder van het landschap en als beschermer van de weidevogelstand (Collectief Eemland).

## Rol overheden en andere betrokken partijen

Vele partijen hebben een bestuurlijke of economische verantwoordelijkheid voor delen van het Eemland. Denk aan provincies, gemeenten, waterschap, grondeigenaren, exploitanten, (agrarische) bedrijven en bewoners.

## Overheden

Eemland300 heeft zijn bestaan te danken aan de sympathie en medewerking van de aan het gebied grenzende gemeenten. Amersfoort, Bunschoten Spakenburg, Eemnes, Blaricum, Baarn en Soest ondersteunden op bestuurlijk niveau de vraag van Natuurmonumenten in september 2017 aan belangstellende inwoners om deel te nemen aan het symposium Eemland300. De voorbereiding van deze opstelling berustte bij het betrokken ambtelijk apparaat.

Gesterkt door deze ervaringen, hecht Platform Eemland300 eraan de contacten met de gemeenten en de provincies Noord Holland, Utrecht en Gelderland zowel politiek als bestuurlijk en ambtelijk constructief te onderhouden. Zo hopen we tijdige en volledig geïnformeerd te worden over de voorbereiding en uitvoering van eventuele plannen die in strijd zouden zijn met onze ambitie het gebied zo ongeschonden mogelijk te houden. Bemoedigend hierbij zijn de langetermijnvisies van de gemeenten en de provincies, die zonder enig voorbehoud aangeven dat grote waarde wordt toegekend aan de natuur. Biodiversiteit, natuurlijke gewassen alsmede een gevarieerde vogelstand en de aanwezigheid van insecten zijn van levensbelang voor het welzijn van de bewoners in deze omgeving.

Vermeldenswaardig, in deze context, zijn de door de provincie Utrecht geformuleerde zes kernkwaliteiten:

- De extreme openheid van het landschap;
- De slagenverkaveling;
- Het veenweidekarakter;

*maar ook de unieke kernkwaliteiten van dit Eemland,*

- De historie van de Zuiderzee;
- Onderdeel van de Grebbelinie;
- De overgangsgebieden.





In de praktijk zal naleving van dit vertrekpunt worden bepaald door de politieke kleur van de Gemeenteraden en de Provinciale Staten. In dit opzicht volgt Eemland300 met grote belangstelling de voorbereidingen en uitvoering van de Provinciale Staten verkiezingen in maart 2019.

## **Waterschap**

De waterhuishouding in dit gebied wordt uitgevoerd door het Waterschap Vallei en Veluwe, gevestigd te Apeldoorn. Dit weegt de belangen van landbouw, bosbouw, steden en industrie af tegen die van natuur, cultuurhistorie, recreatie en visserij. Hierbij kunnen zich tegenstrijdige belangen voordoen: vanuit agrarisch oogpunt moet de waterstand met uitzondering van periodes van droogte zo laag mogelijk zijn. Vanuit milieu-overwegingen is er juist behoefte aan een hoger waterpeil.



Was vroeger alleen de afvoer van water van belang, tegenwoordig hecht het waterschap gelukkig ook waarde aan natuur, en cultuurhistorie. Beken, die voor een snelle waterafvoer in het verleden waren rechtgetrokken, krijgen hun bochtige karakter terug. Onderhoud van en langs watergangen gebeurt tegenwoordig zo, dat de natuur meer ruimte krijgt. Ook zorgt het waterschap voor geleidelijke overgangen van land naar water. Op diverse plaatsen zijn zijstromen gecreëerd waar bij laag water of weinig afvoer waadplekken ontstaan, waar nieuw leven kan ontstaan.

Eemland300 streeft ernaar constructieve contacten te onderhouden met het Waterschap.

### **Andere organisaties/partijen**

Platform Eemland300 is zich er van bewust dat de kwetsbaarheid van de natuur in dit gebied veelal door, soms reeds langere tijd bestaande, belangengroepen worden behartigd. Eemland300 wil zeker niet opnieuw het wiel uitvinden. Streven is om als overkoepelende organisatie bruggen te slaan tussen de verschillende organisaties, zodat een zo overkoepelend mogelijke dekking ontstaat. Gedacht wordt o.a. aan:

- Collectief Eemland
- ACOE
- Stichting Behoud de Eemvallei Baarn
- Vereniging Vrij Polderland Soest
- O-gen
- Eemhoeve
- Herenboerderij Soest en omstreken
- Puur Dichtbij regio Amersfoort
- Eetbaar Soest
- Eemsnoer
- IVN Eemland (Natuureducatie)
- Natuur en Milieu Utrecht

En buiten Eemland:

- Mooi Wageningen
- Gebiedscoöperatie Westerkwartier
- Gebiedscoöperatie IJsseldelta
- Herenboeren Wilhelminapark
- Stichting BB4Food

Enkele uitspraken van de deelnemers aan de streekconferentie van 25 november 2017:



*“Ik wil genieten van de rust en de stilte”;*

*“Die schitterende vergezichten mogen ze ons niet afnemen”;*

*“Al die prachtige vogels zijn voor mij de zin van het leven”;*

*“Hopelijk blijven hier veel insecten in leven. We kunnen niet zonder de bijen”;*

*“Ik wandel hier zo graag. Kunnen er niet een paar paden bij, liefst met wat bankjes en hier en daar een bruggetje over de sloten?”;*

*“Lopen langs de Eem, dat wil ik blijven doen tot ik niet meer kan”;*

*“Zo vredig, al die grazende koeien”;*

*“Kunnen de bermen niet wild blijven?”;*

*“Zou er een klein theehuisje bij kunnen, misschien op een boerenerf?”;*

*“In geen geval windmolens of zonnepanelen in de weilanden”;*

*“We hebben de boeren hard nodig,  
zij moeten wel hun bedrijven kunnen behouden”.*

## **Tot slot**

Tussen november 2017 en maart 2019 heeft een groot aantal vrijwilligers in werkgroepverband gewerkt aan de uitwerking van ideeën, ontstaan tijdens de streekconferentie, ter hand genomen. Dit document is het resultaat van hun inspanning. Platform Eemland300 wil zich ervoor inzetten om deze idealen te realiseren: open voor natuur en landbouw.

## **Colofon**

Dit document is tot stand gekomen met bijdragen van de werkgroepen ontstaan uit het initiatief van Natuurmonumenten, inmiddels zelfstandig en voorlopig samengevoegd onder de naam Platform Eemland300.

### **Illustraties en foto's van:**

Kees de Heer

Wim Smeets

Erik van Veldhuizen

Theo van der Tak

Dirk van de Veen

Peter Uitendaal

Vogelwerkgroep Gooi & Omstreken

Provincie Utrecht

### **Eindredactie:**

Peter Uitendaal